

# Windows 10

## ZIM- Hinweise zum Datenschutz

Version	Datum	Änderungshistorie
1.0	17.10.2017	Initiale Version
1.1	23.12.2019	Review ZIM

### Inhalt

<b>1</b>	<b>Allgemein</b> .....	<b>2</b>
<b>2</b>	<b>Vorbereitung</b> .....	<b>2</b>
<b>3</b>	<b>Datenschutz und Ersteinrichtung</b> .....	<b>3</b>
	3.1 Einrichtung Benutzerkonto.....	4
	3.2 Datenschutz per Hilfssoftware einrichten.....	5
	3.3 Datenschutz Einstellungen manuell vornehmen.....	6
<b>4</b>	<b>ZIM Service-Center</b> .....	<b>8</b>
<b>5</b>	<b>Referenzen</b> .....	<b>8</b>

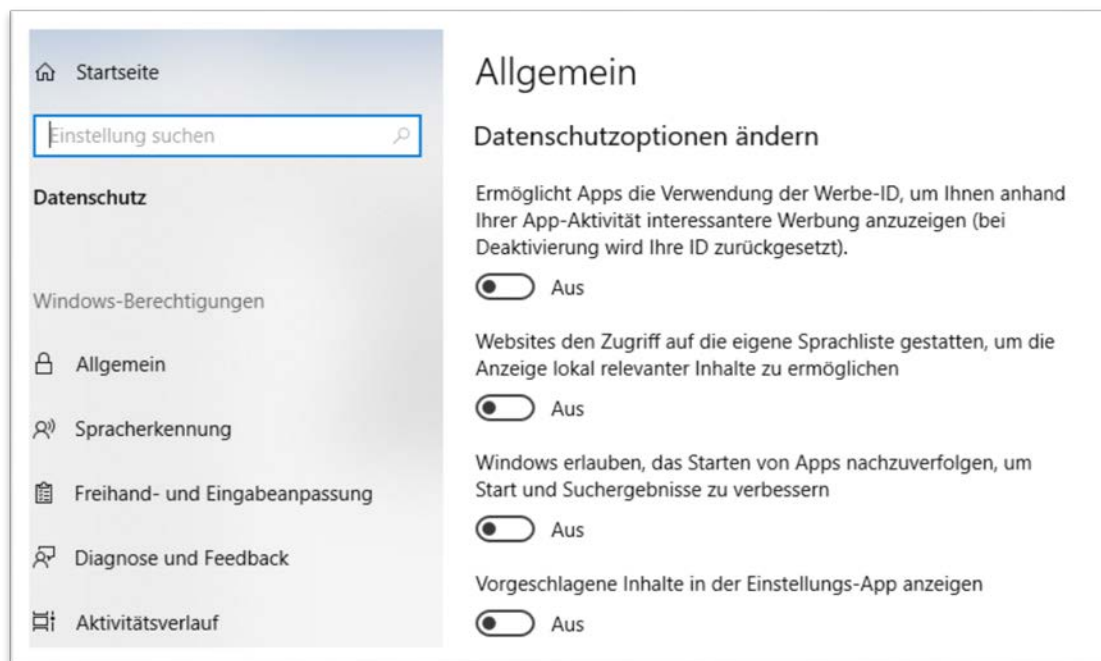
# 1 Allgemein

Seit Mitte 2015 ist Windows 10 als Nachfolger von Windows 8.1 und dem weit verbreitetem Windows 7 verfügbar. Generell kann das ZIM den Einsatz von Windows 10 64-bit als Edition Pro oder Enterprise in den aktuell unterstützten Versionen bei Beachtung nachstehender Konfiguration und Datenschutzhinweise für neue und geeignete Hardware grundlegend empfehlen.

**Bitte beachten Sie, dass einige wichtige Modifikationen beim Datenschutz getätigt werden müssen, damit Sie ein sicheres Betriebssystem nutzen.** Diese Anleitung beschreibt 3 grundlegende Maßnahmen, welche Sie nach der Neuinstallation, einem Funktionsupdate oder auch im Betrieb manuell oder per Hilfssoftware vornehmen können.

## 2 Vorbereitung

Microsoft bietet seit April 2017 einfache Mittel zur Einstellung des Datenschutz Levels an. Der Datenschutzlevel kann nunmehr über grafische Umschalter (Ja/Nein) und Auswahlfelder bei Erstanmeldung bedient werden. Später sind diese im Bereich Systemeinstellungen, Datenschutzeinstellungen zu finden. Leider sind eine Vielzahl dieser Einstellmöglichkeiten (zum Bsp.: Telemetrie Daten, Werbeeinstellungen, der Diagnose und Fehlerberichterstattung) im System verteilt und somit vom Benutzer nur schwer oder gar nicht zu finden!



Symbolbild – Datenschutzeinstellungen Allgemein

### 3 Datenschutz und Ersteinrichtung

**Windows 10 enthält viele neue Funktionen, die bezüglich des Datenschutzes kritisch gesehen werden müssen.** Es sammelt in der Standardkonfiguration zahlreiche personenbezogene Daten (u.a. über das Surfverhalten sowie die Nutzung der Spracherkennungssoftware Cortana) und gibt diese an Microsoft weiter. Viele der neuen Windows Funktionen werden beworben und versprechen durch Vernetzung mit der Cloud den Arbeitsalltag produktiver sowie eine private Nutzung vermeintlich angenehmer zu gestalten. Das System will als Assistent und Ratgeber wahrgenommen werden und dazu benötigt es eine Vielzahl Ihrer persönlichen Daten! Dieser Funktionsumfang ist für den dienstlichen Gebrauch ausdrücklich unerwünscht.

Als generelle Regel sollte daher gelten: **Dienste, die Sie nicht brauchen oder deren Zwecke Sie nicht verstehen, sollten vorsorglich deaktiviert werden.**

Die nächsten Abschnitte zeigen auf, wie Sie die Datenschutzempfehlung des ZIM umsetzen können. Sie haben die Möglichkeit alle Einstellungen manuell vorzunehmen oder diese komfortable über ein Hilfsprogramm zu setzen.

Das ZIM empfiehlt Ihnen an dieser Stelle ausdrücklich die Verwendung des Hilfsprogramms, welches unter Abschnitt 3.2 – „**Datenschutz per Hilfssoftware einrichten**“ erläutert wird.

### 3.1 Einrichtung Benutzerkonto

Grundlegend ist es ratsam, Windows 10 ohne Microsoft-Konto zu nutzen. Es könnte sonst passieren, dass ggf. unwissentlich Nutzungsdaten in der Microsoft-Cloud gespeichert werden (siehe BSI: [Clients unter Windows10](#)). Unter Umständen verletzen Sie so Ihre Sorgfaltspflicht hinsichtlich des Dienstgeheimnisses oder verstoßen gegen Datenschutzbestimmungen, wenn Sie in der Cloud personenbezogene Daten speichern.

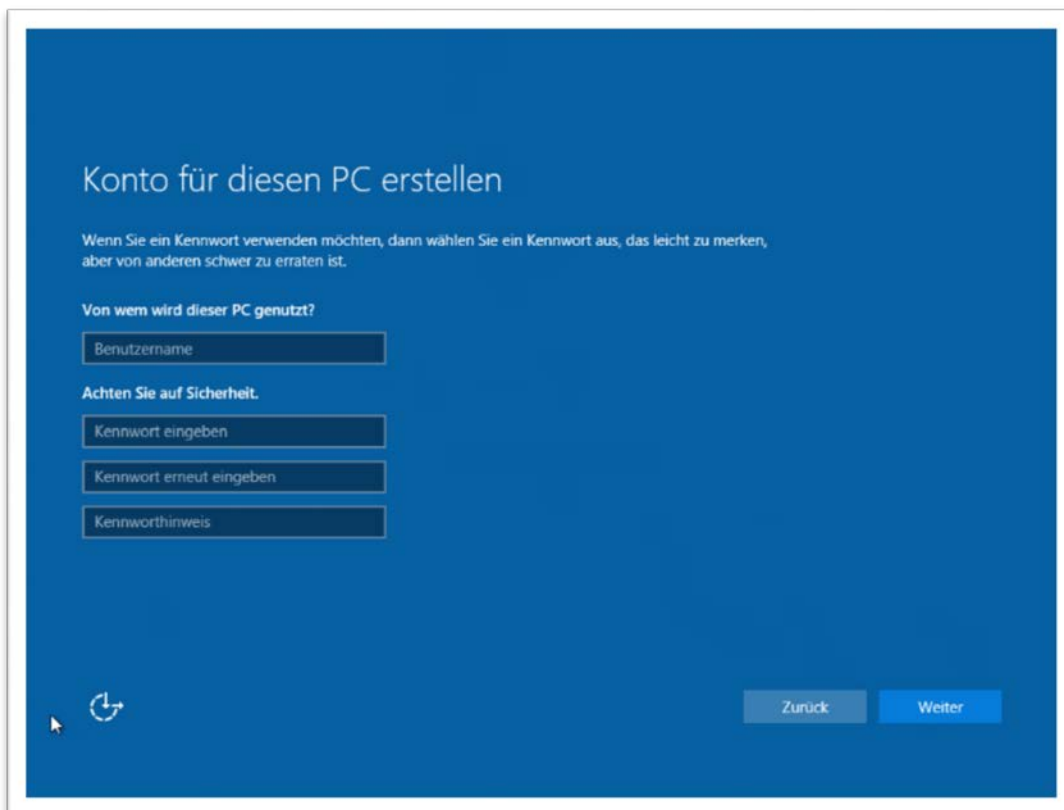


#### **Lokales Konto verwenden – kein Microsoft-Konto!**

Erstellen Sie also hier ein lokales Konto, um sich an der Windows-Installation anmelden zu können. Bitte wählen Sie ein komplexes Passwort, welches Sie sich gut merken können. Sie müssen zusätzlich 3 Sicherheitsfragen (Passworthinweis) beantworten, mit deren Hilfe Sie, wenn Sie Ihr Passwort vergessen sollten, den PC entsperren können.

Generell empfiehlt es sich ein zweites Konto mit Administratoren Berechtigung einzurichten, um bei Problemen mit Ihrem Profil (Konto) arbeitsfähig zu bleiben.

Ihr Benutzerkonto ist nur fertig eingerichtet und Sie sollten weitere Datenschutzeinstellungen manuell oder per Hilfssoftware vornehmen.



*Windows Anmeldung - Konto erstellen*

### 3.2 Datenschutz per Hilfssoftware einrichten

Zur benutzerfreundlichen Einrichtung des Datenschutzes unter Windows 10 empfiehlt das ZIM das Hilfsprogramm „O&O ShutUp10“. Das Hilfsprogramm muss nicht installiert, sondern nur ausgeführt werden. Nachfolgend finden Sie eine Schritt für Schritt Anleitung zum manuellen Herunterladen und Ausführen des Hilfsprogrammes sowie zum Importieren der durchs ZIM angepassten Konfigurationsdatei.

#### 1. Laden Sie das Tool und Konfigurationsdatei herunter:

☞ <https://www.intern.uni-potsdam.de/zim/ZIM-Win10.zip>

#### 2. Öffnen und Entpacken Sie die Dateien

☞ alle extrahieren-> weiter-> weiter

#### 3. Starten Sie das Tool über die Datei „OOSU10.exe“ als Administrator

☞ rechtecklick -> als Administrator starten -> Sicherheitswarnung bestätigen

#### 4. Erstellen Sie einen Systemwiederherstellungspunkt über:

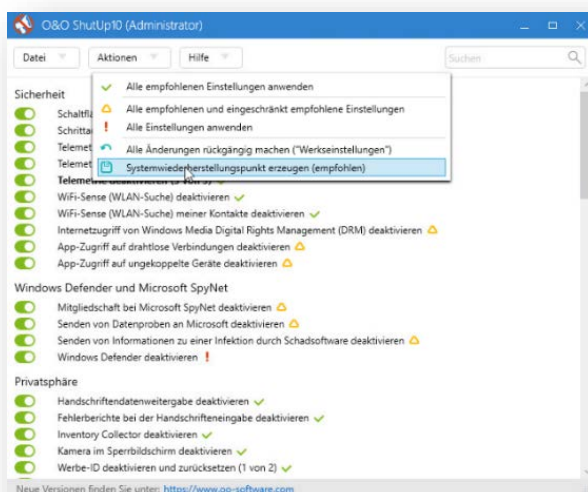
☞ „Aktionen“ -> „Systemwiederherstellungspunkt erzeugen“

#### 5. Importieren Sie die Konfigurationsdatei:

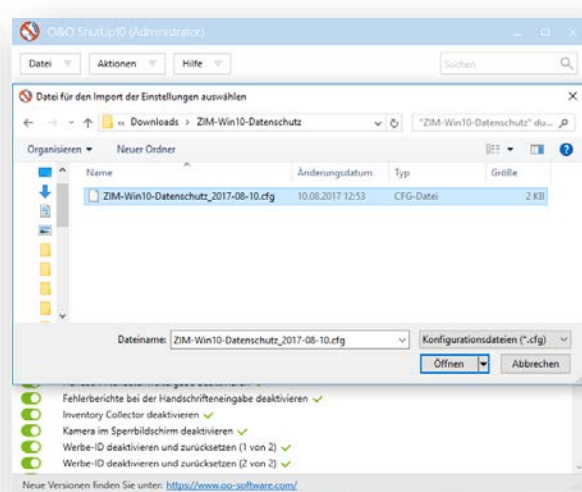
☞ „ZIM-Win10-Datenschutz\_Jahr-Monat-Tag“ über „Datei“ -> „Einstellungen importieren“.

#### 6. Schließen Sie die Hilfssoftware [x] und Starten Sie Ihren PC neu.

Bitte beachten Sie, dass die aufgeführten Schritte bei allen Benutzerprofilen eines Computers durchgeführt werden müssen! Nach einem Windows Hauptversions-Update müssen die Einstellungen erneut geprüft und anhand der ZIM Konfiguration angepasst werden.



Hilfsprogramm: Systemwiederherstellungspunkt erzeugen



Hilfsprogramm: Import ZIM Datenschutz Datei

Die aktuellen Konfigurationsdateien finden Sie unter:

<https://www.intern.uni-potsdam.de/zim/ZIM-Win10.zip>

### 3.3 Datenschutz Einstellungen manuell vornehmen

Wenn Sie das Hilfsprogramm „O&O ShutUp10“ nicht verwenden wollen, dann folgen Sie bitte der Empfehlung des AKIF: „Orientierungshilfe Windows10“ und nehmen die **Einstellungen nach der Installation** wie auf **Seite 7 bis 47** beschrieben vor.

[https://www.it-sicherheit.mpg.de/Orientierungshilfe\\_Windows10.pdf](https://www.it-sicherheit.mpg.de/Orientierungshilfe_Windows10.pdf)

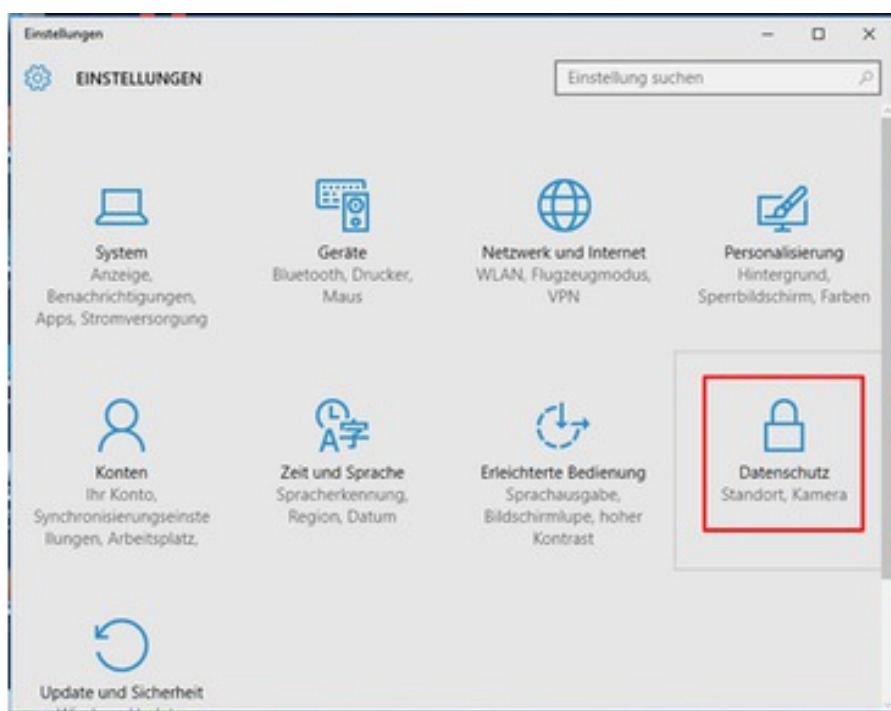
Achtung: Microsoft verändert die Einstellungen mit jeder neuen Version (1903-1909-etc.), achten Sie daher auf neue Funktionen und evaluieren diese vor dem Aktivieren. Aus Erfahrung des ZIM erreichen Sie das beste Ergebnis unter Verwendung des Hilfsprogramms „O&O ShutUp10“.

Die vollständige AKIF Orientierungshilfe ist im Word Wide Web zu finden und bei den Referenzen in diesem Dokument als URL hinterlegt.

#### **Einstieg:**

Wählen Sie unten links das Windows-Symbol und dann "Einstellungen", dort wählen Sie "Info", hier wird die Windows Version unter „Windows-Spezifikationen“ angezeigt.

Wählen Sie unten links das Windows-Symbol und dann "Einstellungen", dort wählen Sie "Datenschutz", Sie gelangen zu den Allgemeinen Datenschutzeinstellungen.



Windows Einstellungen - Datenschutz

## Datenschutz über Gruppenrichtlinie realisieren

Für Administratoren einer Domäne ist es möglich, datenschutzrelevante Einstellungen über die Gruppenrichtlinienverwaltung zu setzen. Auch hier möchten wir auf die Ausführungen der AKIF Orientierungshilfe von Seite 57-108 verweisen.

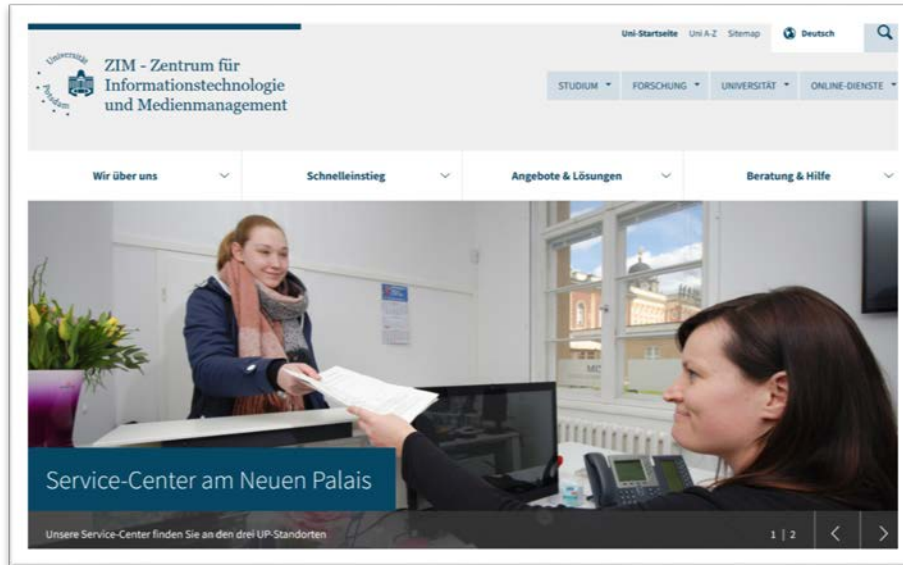
[externe URL] [https://www.it-sicherheit.mpg.de/Orientierungshilfe\\_Windows10.pdf](https://www.it-sicherheit.mpg.de/Orientierungshilfe_Windows10.pdf)

Den Katalog für administrative Gruppenrichtlinien Vorlagen kann von Microsoft bezogen werden.

[externe URL] <https://www.microsoft.com/de-DE/download/details.aspx?id=58495>

Das Hilfsprogramm kann inklusive Konfigurationsdatei „silent“ per Kommandozeile verteilt werden. Ein Beispiel anbei. `C:\TEMP\OOSU10.exe C:\TEMP\ooshutup10.cfg /quiet`

## 4 ZIM Service-Center



- ☞ Für individuelle Beratung und Unterstützung wenden Sie sich bitte an die ZIM Service Center unter: <https://www.uni-potsdam.de/de/zim/beratung-hilfe/service-center.html> oder stellen eine Service Anfrage übers Web unter: <https://www.uni-potsdam.de/zim/beratung-hilfe/supportanfrage.html>

## 5 Referenzen

### Windows 10 – Datenschutz

- ☞ externe URLs

<https://privacy.microsoft.com/de-de/privacystatement>  
[https://tlfdi.de/mam/tlfdi/gesetze/orientierungshilfen/beschluss\\_zu\\_top\\_13\\_win10\\_prufschema.pdf](https://tlfdi.de/mam/tlfdi/gesetze/orientierungshilfen/beschluss_zu_top_13_win10_prufschema.pdf)  
[https://www.it-sicherheit.mpg.de/Orientierungshilfe\\_Windows10.pdf](https://www.it-sicherheit.mpg.de/Orientierungshilfe_Windows10.pdf)  
[https://www.bsi.bund.de/SharedDocs/Downloads/DE/BSI/Grundschutz/IT-Grundschutz-Modernisierung/BS\\_Win10.html](https://www.bsi.bund.de/SharedDocs/Downloads/DE/BSI/Grundschutz/IT-Grundschutz-Modernisierung/BS_Win10.html)  
[https://www.verbraucherzentrale.de/Windows\\_10](https://www.verbraucherzentrale.de/Windows_10)

### Windows 10 – Datenschutz Hilfssoftware

- ☞ externe URLs

<https://www.intern.uni-potsdam.de/zim/ZIM-Win10.zip>  
<https://www.oo-software.com/de/shutup10>