
ERSTI-HEFT

für einen erfolgreichen Studienstart in den Studiengängen

GERMANISTIK UND LEHRAMT DEUTSCH



Fachschaftsrat Germanistik der Universität

Potsdam, Wintersemester 2020/2021

Inhalt

Herzlich Willkommen!	4
Termine in der Einführungswoche	5
Veranstaltungen des FSR	6
Tipps für den erfolgreichen Studienstart.....	9
Bau des Stundenplans	10
Deine AnsprechpartnerInnen	11
Wichtige Links.....	13
Gut zu wissen.....	14
Dein FSR Germanistik	16
Lageplan Am Neuen Palais	

WANTED

Wir suchen DICH!

Du hast Lust, den Unialltag aktiv mitzugestalten? Dich für deine Kommiliton_innen einzusetzen? Du hast Ideen für Veranstaltungen?

Dann werde Mitglied im FSR Germanistik.

Wir freuen uns auf DICH!

Melde dich unter: fsr-germanistik@uni-potsdam.de

Herzlich Willkommen!

Lieber Germanistik/Deutsch Lehramt Ersti,

wir, die Mitglieder des Fachschaftsrats Germanistik, heißen dich herzlich an der Universität Potsdam willkommen! Vor dir liegt eine aufregende, spannende und interessante Zeit, in der du viele neue Erfahrungen sammeln und neue Leute kennen lernen wirst.

Während deines Studiums stehen wir dir jederzeit gern helfend zur Seite. Doch wer sind wir überhaupt? Der Fachschaftsrat Germanistik ist ein gewähltes Organ zur Interessenvertretung der Fachschaft Germanistik der Universität Potsdam. Zu unseren Aufgaben zählen unter anderem die Beratung rund um das Studium, die Förderung des gesellschaftlichen Miteinanders durch die Organisation von Veranstaltungen, wie z.B. Lesungen oder das alljährliche Frühlingsgrillen, Gremienarbeit und natürlich die Betreuung der Germanistik-Erstsemester. Wenn du weitere Informationen erhalten möchtest, kannst du gern unsere Homepage besuchen: <https://www.uni-potsdam.de/de/fsr-germanistik/index>

Dieses Heft enthält erste wichtige Informationen für deinen Studienstart und soll ein kleiner Wegweiser für dich sein.

Wir freuen uns, dich auch bei unseren Veranstaltungen in der Einführungswoche zu sehen!

Liebe Grüße,
Dein Fachschaftsrat Germanistik



Termine in der Einführungswoche

Hier findest du alle wichtigen Veranstaltungen des Instituts und des FSR, die in der Einführungswoche stattfinden. Wir freuen uns auf dich!

Datum	Zeit	Ort	Veranstaltung
19.10. Montag	10:00	Zoom	BA Einführung
20.10. Dienstag	10:00	Zoom	Lehramt Einführung
21.10. Mittwoch	10-12 Uhr 12-14 Uhr	Zoom	Stundenplanbau
22.10. Donnerstag	10-12 Uhr 12-14 Uhr	Zoom	Stundenplanbau
23.10. Freitag	10-12 Uhr 12-14 Uhr	Zoom	Stundenplanbau
26.10. Montag	10:00	Raum 1.09.1.12	Rund ums Studium
28.10. Mittwoch	12:00	Raum 1.09.1.02	Rund ums Studium
30.10. Freitag	Ab 13 Uhr	Start am Neuen Palais	Schnitzeljagd/Fahrradtour
02.11. Montag			Vorlesungsbeginn
02. – 06.11.			Warm-UP-Woche

Sprechstundenzeiten in der Einführungsphase

Dr. Elke Lösel (Studienfachberatung Deutsch Lehramt):

22.10. 10-12 Uhr

26.10. 9-11 Uhr

28.10. 10-12 Uhr (alle drei Sprechstunden sind in Präsenz geplant.

Auch hier wird um eine Voranmeldung gebeten.)

Dr. Elisabeth Berner (Studienfachberatung Germanistik):

20.10. 13-14 Uhr, Haus 5, R. 1.11

21.10. 12-13 Uhr, HH. 5, R. 1.11

27.10. 12-13 Uhr, HH. 5, R. 1.11

28.10. 10-11 Uhr, Tel. 0331-977-4229 oder nach Voranmeldung

(berner@uni-potsdam.de) über Zoom

FSR

Online Beratung via Zoom: 19.10. und 20.10. von 12-14 Uhr

14-16 Uhr

16-18 Uhr

Bitte schreibt uns vor ab eine Mail, falls ihr unsere Online-Beratung nutzen wollt. Ihr bekommt dann einen Zoom-Link von uns geschickt.

Veranstaltungen des FSR

Sprechzeiten:

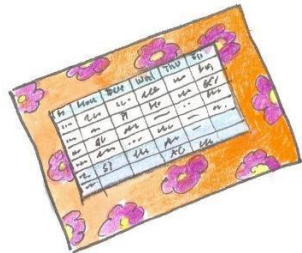


Wenn ihr Fragen rund um euer Studium habt, stehen wir euch in persönlichen Einzelgesprächen oder über Zoom mit Rat und Tat zur Seite. Bringt bitte alles mit, was ihr für die Beratung braucht (Tan-

liste, Stundenplan, Studienordnung etc.). Ihr findet uns in unserem Büro (1.05.0.06). Macht bitte vorher per Mail einen Termin mit uns aus: fsr-germanistik@uni-potsdam.de.

Stundenplanbau Germanistik und Lehramt Deutsch:

Wir erstellen gemeinsam mit euch euren Stundenplan für das kommende Semester und beantworten eure Fragen hierzu. Bringt bitte unbedingt einen **eigenen Laptop** und **eure Tan-**



Liste mit. Wie ihr aus der Tabelle entnehmen könnt, wird es verschiedene Tage geben, an denen der Stundenplanbau geplant ist. **Eine Anmeldung ist für alle Termine notwendig. Ohne Anmeldung gibt es keine Möglichkeit an den Terminen teilzunehmen. Bitte meldet euch unter folgender Email-Adresse germanistikersti@uni-potsdam.de für den Stundenplanbau an. Schreibt bitte in den Betreff „Stundenplanbau“ und den jeweiligen Tag. Es gilt: „Wer zuerst kommt, malt zuerst.“**

Rund ums Studium

Hier zeigen wir euch wichtige Portale und Plattformen, die ihr an der Uni Potsdam eigentlich tagtäglich nutzen müsst. Gerne zeigen wir euch im Anschluss daran noch den Campus. Bringt hierfür bitte auch einen **Laptop** mit.

Schnitzeljagd in Potsdam

Wir möchten euch bei einer Schnitzeljagd Potsdam zeigen. Mit dem Fahrrad geht es von einem schönen Ort zum Nächsten und zwischendurch gibt es noch kleine Aufgaben zum Lösen. Am **Freitag, den 30.10.20** treffen wir uns um **13 Uhr** am **Neuen Palais**.

Auch hierfür ist eine Anmeldung notwendig. Bitte tragt euch in den folgenden Doodle – Link

<https://doodle.com/poll/3tkkxyezrqm2xzap> ein. Auch hier ist nur eine begrenzte Anzahl an Leuten geplant, also seid schnell und sichert euch einen Platz.

Neben dem Studium kann man in Potsdam sonst noch machen...

Potsdam ist eine traumhafte Stadt und bietet neben dem Studium zahlreiche Orte und Dinge, an denen man mal gewesen sein muss, bzw. die man mal gesehen haben muss. Wir empfehlen:

Bars: Pub à la Pub (Breite Str. 1)
Bar Gelb (Charlottenstr. 29)
11-Line (Charlottenstr. 119)
Unscheinbar (Friedrich-Ebert-Str. 118)

Restaurants: Extrablatt (Brandenburger Str. 25) → hier kann man auch gut einen Cocktail trinken 😊
Klosterkeller (Friedrich-Ebert-Str. 94)
PiPaSa (Friedrich-Ebert-Str. 100)
Peter Pane (Otto-Braun-Platz 1)
Poffertjes en Pannekoeken (Mittelstr. 32) zum Frühstück
→ Um noch mehr Restaurants zu entdecken, empfehlen wir euch, zu Beginn des Jahres den Gastro Guide zu kaufen. In dem kleinen Heft sind viele Gutscheine für verschiedene Restaurants enthalten.

Unternehmungen: Nil-Club-Studentenkeller (Am Neuen Palais)
Waschhaus (Schiffbauergasse 6)
Abenteurpark Potsdam – Kletterwald (Albert-Einstein-Str. 49)
Eine Fahrt mit dem Wassertaxi

Wir befinden uns gerade in verrückten Zeiten. Da wir leider nicht wissen, wie sich die ganze Lage entwickelt, rechnet bitte immer mit Veränderungen. Wir werden euch auf dem Laufenden halten!

Weiterhin möchten wir euch darauf hinweisen, dass für alle **Live-Veranstaltungen** eine **Maskenpflicht** gilt. Bitte bringt eure eigenen Masken mit.

**Wir freuen uns sehr darauf, euch kennen zu lernen
und auf eine schöne Ersti-Woche mit euch!**

Tipps für den erfolgreichen Studienstart

Am Anfang des Studiums bekommst du viele Informationen und fragst dich vielleicht auch, wie du dir das alles merken sollst. Um die Informationen zu sortieren und dir den Studienbeginn zu erleichtern, haben wir dir hier einiges zusammengefasst, was du beachten solltest.

1. Einführungsveranstaltungen besuchen und Beratungsangebote nutzen

In der Einführungsveranstaltung erhältst du einen ersten Einblick, was dich in deinem Studium erwartet. Dir wird in erster Linie die grundsätzliche Struktur des Studiums vorgestellt und du erhältst wichtige Hilfestellungen für den Stundenplanbau im ersten Semester. Nutze neben der Einführungsveranstaltung gerne auch weitere Beratungsangebote in der Einführungswoche, wie Veranstaltungen von uns, um dich zu orientieren und an der Uni anzukommen. Sollten im späteren Verlauf deines Studiums noch Fragen aufkommen, wende dich gerne jederzeit an uns.

2. Studienordnung und Modulhandbuch lesen

Studienordnung und Modulhandbuch sind die wichtigsten Dokumente deines ganzen Studiums. Sie stellen die rechtliche Grundlage dar und enthalten alle nötigen Informationen, die du für das Bestehen deines Studiums benötigst. Außerdem geben sie Auskunft darüber, welche Kurse du belegen musst. Wenn du dich an ihnen orientierst, kann fast nichts mehr schiefgehen.

3. Kontakte knüpfen

Da das Studium mit Gleichgesinnten viel mehr Spaß macht, ist es besonders wichtig, Kontakte zu knüpfen. Deshalb geht es bei unseren Veranstaltungen neben der Organisation des Studiums vor allem darum, in entspannter Atmosphäre deine neuen Kommilitonen kennenzulernen. Also komm vorbei! Fühl dich am Anfang nicht eingeschüchtert, alle sind neu hier und sammeln neue Erfahrungen. Ergreife die Initiative und sprich deine Kommilitonen einfach an.

Bau des Stundenplans

Die größte Hürde beim Start ins Studium stellt für viele Studierende der Bau des eigenen Stundenplans dar, darum empfehlen wir dir zu unserem Stundenplanbautreffen zu kommen. Die wichtigsten Hinweise haben wir hier für dich noch einmal zusammengestellt.

Du benötigst...

- die Studienordnung und das Modulhandbuch, die dir vorgeben, welche Kurse du belegen solltest
- das Vorlesungsverzeichnis, in dem alle Kurse, die in diesem Semester angeboten werden, zu finden sind
- deine TAN-Liste, mit der du dich bei PULS online zu Kursen anmelden kannst

Beachte, dass du pro Semester nicht mehr als 20 Semesterwochenstunden (SWS) belegen solltest. Das entspricht in der Regel 10 Kursen. Für Germanistik/Deutsch kannst du also ca. 5 Kurse belegen. Im Zweitfach und den Schlüsselkompetenzen (für Germanisten) bzw. im Zweitfach und den Bildungswissenschaften (für Lehrämter) kannst du die übrigen 5 Kurse besuchen. Die Anzahl der Leistungspunkte sollte ungefähr bei 30 LP liegen, jedoch möglichst nicht darüber.

Kurse für das erste Semester:

GER_BA_006 (Literatur und Literaturgeschichte): Du solltest mind. 2 der 3 Teile belegen (Teil 1: 750-1500; Teil 2: 1500-1750; Teil 3: 1750-heute), wenn es zeitlich passt vielleicht auch die Vorlesung.

GER_BA_001 (Basismodul Grammatische und lexikalische Strukturen der deutschen Sprache): Du solltest die Vorlesung und das Seminar belegen.

GER_BA_014/015 (Schlüsselkompetenzen für Germanisten): Du solltest mind. 1 der beiden Seminare belegen.

AkGK (Akademische Grundkompetenzen müssen in einem der beiden Fächer belegt werden)

Deine Ansprechpartner

Mit allen Fragen und Problemen, die dein Studium betreffen, kannst du dich gern jederzeit an uns wenden:

Fachschaftsrat Germanistik

Am Neuen Palais

Haus 5, Raum 0.06

E-Mail: fsr-germanistik@uni-potsdam.de

Es gibt aber noch viele weitere Ansprechpartner, die dir dabei helfen, dein Studium zu meistern. Hier findest du die wichtigsten:

- Hast du Fragen zum Germanistikstudium? Wende dich an:

Studienfachberatung

Deutsch Lehramt

Dr. Elke Lösel

Am Neuen Palais

Haus 5, Raum 2.15

Tel.: 0331 - 9774243

E-Mail: loesel@uni-potsdam.de

Studienfachberatung

Germanistik

Dr. Elisabeth Berner

Am Neuen Palais

Haus 5, Raum 1.11

Tel.: 0331 - 9774229

E-Mail: berner@uni-potsdam.de

- Richte deine generellen Fragen zum Studium an:
- Die Organisation des Studiums liegt beim:

Zentrale Studienberatung

Am Neuen Palais

Haus 8

Tel.: 0331 977-1715

E-Mail: studienberatung@uni-potsdam.de

Zentrales Prüfungsamt

Am Neuen Palais

Haus 8, Räume 0.46-0.48

Tel.: 0331 - 9771497

E-Mail: pruefungsamt@uni-potsdam.de

- Bei Problemen mit deinem Studentenausweis (PUCK) wendest du dich an:

PUCK-Servicestelle

Am Neuen Palais
Haus 8, Raum 0.08
Tel.: 0331 -9774100
E-Mail: puck@uni-potsdam.de

- Funktioniert etwas bei PULS nicht?

PULS-Service

Am Neuen Palais
Haus 8, Raum 0.49
Tel.: 0331 – 9774140
E-Mail: pulsteam@uni-potsdam.de

- Wenn du Unterstützung beim Schreiben einer Arbeit brauchst hilft dir die:

Schreibberatung

Am Neuen Palais
Haus 19
E-Mail: sreibberatung@uni-potsdam.de

- Wenn alles zu viel wird und du Hilfe brauchst, wende dich an:

Psychologische Beratung

Am Neuen Palais
Haus 08, Raum 0.82
E-Mail: psychologische-beratung@uni-potsdam.de

Nightline Potsdam

Zuhörtelefon von Studierenden für Studierende während der Nachtstunden:
Tel.: 0331 977 1834

Bitte informiert euch vorher immer über die jeweiligen Sprechzeiten!

Wichtige Links

Die hier aufgeführten Links helfen dir im alltäglichen Studienleben weiter. Damit du mit den Links besser arbeiten kannst, findest du das Ersti-Heft natürlich auch auf unserer Homepage.

- Unsere Homepage findest du unter:
<https://www.uni-potsdam.de/de/fsr-germanistik/index>
- Die Studienordnung und das Modulhandbuch findest du unter: <https://www.uni-potsdam.de/germanistik/studium-lehre/studiengaengestudienordnungen.html>
- Termine rund ums Studium (Belegungs- und Rücktrittsfristen, Feiertage etc. findest du unter:
<http://www.uni-potsdam.de/studium/termine/semestertermine/>
- Hier findest du das Vorlesungsverzeichnis und kannst deinen Stundenplan bauen:
<https://puls.uni-potsdam.de/qisserver/rds?state=user&type=0&application=lsf>
- Bei Fragen zum BAföG wendet euch an das Studentenwerk Potsdam: <http://www.studentenwerk-potsdam.de/studienfinanzierung.html>
- Für einen Ausgleich zur Arbeit in der Uni wird ein umfangreiches Sportprogramm angeboten:
<http://www.hochschulsport-potsdam.de/cms/index.php?q=>
- Den Katalog der Bibliothek kannst du auch online einsehen unter:
<http://info.ub.uni-potsdam.de/index.php>
- Bei weiteren allgemeinen Fragen zum Studium wirst du hier fündig:
<http://www.unipotsdam.de/studium/konkret/uebersicht.html>

Gut zu wissen

Es gibt immer einige Dinge, die man erst erfährt, wenn es eigentlich schon fast zu spät ist. Damit dir das nicht passiert, haben wir hier einige Infos aufgelistet, von denen wir zu Beginn unseres Studiums gern sofort gewusst hätten.

Standorte: Komplex 1 – Neues Palais
Komplex 2 – Golm
Komplex 3 – Griebnitzsee & Park Babelsberg

Raumnummernsystem:

Standort. Hausnummer. Etage. Raum
Beispiel: 1. 05. 0. 06
Neues Palais, Haus 5, Erdgeschoss, Raum 06

Zeitangaben:

- c.t. – „cum tempore“/mit Zeit (8.00 Uhr c.t. = 8.15 Uhr)
- s.t. – „sine tempore“/ohne Zeit (8.00 Uhr s.t. = 8.00 Uhr)

Preise der Mensa:

	Angebot 1	Angebot 2	Angebot 3	Angebot 4
Studierende	1,60 €	2,10 €	2,60 €	2,60 €
Gäste	3,10 €	3,90 €	4,50 €	4,50 €

- Speiseplan: <https://www.studentenwerk-potsdam.de/essen/speiseplaene/?L=0>
- Bezahlmöglichkeiten: Bargeld + aufladbare Chipkarte (PUCK)

Uni App (kostenlos):

Die App „Mobile.UP“ ist für das Leben an der Uni Potsdam sehr nützlich. In ihr findest du alles, was rund um dein Studium wichtig ist. Die Informationen reichen von allgemeinen Neuigkeiten, den Öffnungszeiten der universitären Einrichtungen und dem Essensangebot der Mensa bis hin zum Vorlesungsverzeichnis und deinem Stundenplan.

Leistungspunkte (LP)

- Leistungspunkte \neq Noten
- werden zusätzlich zu Noten vergeben
- Maß zur Erfassung der zeitlichen Gesamtbelastung bzw. des Studienaufwands: Präsenzstudium (Kurse), Selbststudium (Vor- und Nachbereitung ...), Prüfungsaufwand, Prüfungsvorbereitung, Praktika...

PUCK

- = Potsdamer Universitätschipkarte
- Wozu brauchst du die PUCK?
 1. Studierendenausweis zur Legitimation des Inhabers für die Benutzung von Universitätsdiensten
 2. Semesterticket
 3. Bibliotheksausweis
 4. Universitätsinternes Zahlungsmittel für den Kopier- und Druckservice, das Bezahlen in der Mensa und für Bibliotheksgebühren
 5. Die Karte kannst du an den Automaten am Campus aufladen oder in der Mensa/Cafeteria an der Kasse

PULS

- = Potsdamer Universitätslehr- & Studienorganisationsportal
- Online-Plattform zur Planung und Organisation des Studiums
- Dienste: Vorlesungsverzeichnis, Belegung & Abmeldung von Lehrveranstaltungen und Prüfungen, Verwaltung eigener Dokumente wie Stundenplan, Leistungsübersicht, Studienbescheinigung, etc.

Moodle 2.UP

Moodle 2.UP ist die zentrale E-Learning-Plattform der Universität Potsdam. Lehrende erstellen dort Moodle-Kurse für ihre Lehrveranstaltung und laden darin verschiedenste Materialien hoch. Du kannst dich mit deinen Zugangsdaten für die jeweiligen Kurse anmelden, um Zugang zu den Materialien zu erhalten.

Dein FSR Germanistik

Hier findest du die momentanen Mitglieder deines Fachschaftsrats
und ihre Aufgaben.



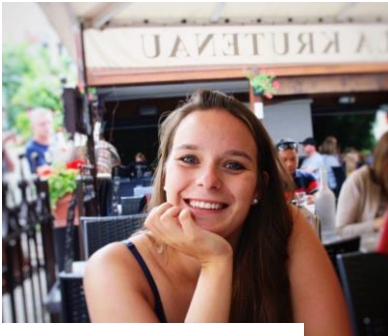
Lena Bombowsky

- Vorstand
- Vertreterin in der Studienkommission
- Vertreterin im Prüfungsausschuss



Marianne Max

- Vertreterin im Institutsrat
- Verantwortliche für Instagram
- Verantwortliche für Facebook



Luise Lorenz

- Vertreterin in der Studienkommission
- Vertreterin im Institutsrat
- Verantwortliche für die Finanzen

Martin Dörnbrack

- Vernetzungstreffen-Verantwortlicher





**Pauline
Guthmuths**



Justin Bohr

- Verantwortlicher für die Homepage
- Verantwortlicher für Doodle
- Vertreter in der Studienkommission
- Studienberatung

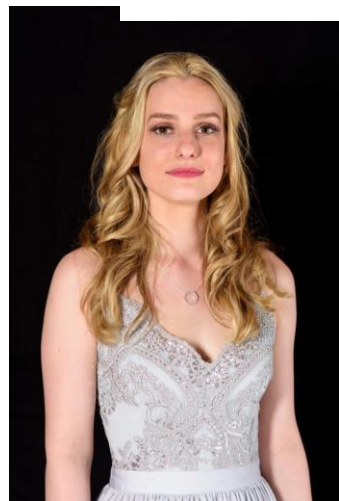


Lena Fischer

- Vertreterin in der Studienkommission
- Vertreterin im Institutsrat

Laura Gebke

- Vefa-Beauftragte
- Mailbeauftragte



Du kannst dich gerne jederzeit mit allen Fragen und Problemen an uns wenden. Unsere Mailadresse findest du in diesem Heft und auf unserer Homepage. Sprich uns gerne auch persönlich an!

Lageplan Am Neuen Palais

